



CITTÀ DI SAN BENEDETTO DEL TRONTO



SETTORE LAVORI PUBBLICI, MANUTENZIONE E AMBIENTE

VIALE DE GASPERI, 120 - TEL. 0735/794330 - FAX. 0735/794306 - CODICE FISCALE E PARTITA IVA 00360140446

POR-FESR 2014/2020
"RECUPERO DELLA VILLA MARITTIMA DI ETA' ROMANA
E REALIZZAZIONE NUOVO PERCORSO ESPOSITIVO
MUSEO ITTICO"
INTERVENTO n. 1 - MUSEO ITTICO

San Benedetto del Tronto, 4

Febbraio 2019

PROGETTO ESECUTIVO

Scala

1:1

Aggiornamento

RELAZIONI

Tavola

A2

Relazione Illustrativa Attuale Percorso

Progettista Architettonico :
Ing. Marco Cicchi

Settore LL.PP., Manutenzione e Ambiente

Coordinatore della Sicurezza per la Progettazione:
Arch. Alfredo Di Concetto

Settore LL.PP., Manutenzione e Ambiente

Collaboratori :
Geom. Filippo D'Angeli

Settore LL.PP., Manutenzione e Ambiente

Progetto Impianti :
Ing. Mauro Bracciani

Studio Area Engineering - San Benedetto del Tronto

Il Progettista
Ing. Marco Cicchi

Il Responsabile Unico del Procedimento
Ing. Marco Cicchi

Il Dirigente del Settore

L'ORIGINE DEL MUSEO ITTICO

Il Museo Ittico, intestato al Prof. Augusto Capriotti (1920-1970), ricercatore di fama mondiale nel campo della microbiologia, nacque dall'interesse di alcuni soci della Pescasportiva "Giovanni Poloni" che nel marzo 1956 intrapresero la raccolta e la conservazione di tutto ciò che il mare era in grado di regalare, costituendo di fatto il primo nucleo del Museo.

Tale raccolta è cresciuta, negli anni, grazie anche alla marineria locale che, ad ogni campagna di pesca nelle acque dell'Adriatico e negli oceani Atlantico ed Indo-Pacifico, ne ha arricchito le collezioni.

Nel percorso espositivo si possono ammirare rari soggetti di pesci, crostacei, molluschi. Non di minore importanza i settori di selaci, cetacei, rettili, echinodermi, celenterati, coralli, poriferi, policheti, tunicati ed alghe.

Oltre alla collezione paleontologica, sono presenti reperti fossili, che spaziano dal Mesozoico al Quaternario, donati da diversi cittadini, un Rettilario, una collezione malacologica completa e una collezione di uccelli acquatici e rapaci.

Presenti anche acquari, reperti archeologici e una biblioteca specializzata, con testi provenienti dai maggiori istituti di ricerca nazionali e stranieri frequentata da studenti ed appassionati.

LA GESTIONE DEL MUSEO

Il Museo Ittico, attualmente gestito dal Comune tramite un soggetto esterno appositamente incaricato, è una sezione del Polo museale "Museo del Mare" che comprende anche il Museo della Civiltà Marinara delle Marche, il Museo delle Anfore e l'Antiquarium Truentinum e la Pinacoteca del Mare.

Importante negli anni è stato il contributo dell'Associazione "Museo Ittico A. Capriotti" che ha collaborato per anni con il Comune nella gestione, favorendone la conoscenza e lo sviluppo.

L'ATTUALE PERCORSO

L'attuale percorso del Museo Ittico è organizzato in maniera classica con un ingresso a cui si accede dal ballatoio al primo piano del blocco del Mercato ittico comunale in zona Portuale. All'ingresso sono posizionati gli acquari, attualmente dismessi e per i quali necessita un importante lavoro di manutenzione non oggetto del presente progetto di sistemazione ma rimandato ad un successivo step.

Prima di accedere alla attuale sala espositiva è presente la sala multimediale attrezzata con la proiezione 3D denominata "IMM.ER.SEA" realizzata negli scorsi anni con il contributo della Provincia di Ascoli Piceno da una ditta specializzata locale, la CADLAND srl. Tale sala risulta molto frequentata poiché i contenuti sono di immediata comprensione e facilmente accessibili dagli utenti anche più giovani come gli studenti della scuola primaria e secondaria che sono i principali frequentatori del Museo Ittico attualmente.

La sala espositiva è attualmente disposta per percorsi paralleli a fondo cieco organizzata per collezioni che prendono nome dai principali benefattori del museo i quali hanno contribuito alla sua creazione e crescita.

Tale percorso lineare e spesso ripetitivo anche in fatto di reperti non aiuta l'utente a interessarsi alla visita che proseguendo verso il fondo delle corsie risulta appiattita e di scarso interesse, non focalizzando tra l'altro l'attenzione sui reperti più interessanti presenti nelle collezioni che non sono adeguatamente valorizzati.

Sono presenti altresì collezioni di natura paleontologica (la collezione "Buriani") e con reperti archeologici (collezione "Periginelli") che poco hanno a che fare con l'oggetto principale del Museo che sono le collezioni ittiche e ciò che a fare con gli abitanti del mare.

Elevata è la presenza di reperti malacologici, spesso duplicati e triplicati nelle esposizioni, anch'esse rese poco interessanti per i fruitori.

Infine sono presenti diversi reperti di rapaci sia marini che non posti sopra le teche e non protetti.

Diversi reperti presentano avanzati stati di attacco di parassiti e come già evidenziato nella relazione UNICAM sulla catalogazione hanno necessità di manutenzione.

Praticamente assente o altamente carente sia la pannellistica che le indicazioni sui reperti esposti.

Rilievo fotografico Museo Ittico

Marzo 2018



Acquari – ingresso Museo



Atrio Museo – vetrine



Corsia 1 – Lati A e B (vetrine)



Corsia 2 – Lati A e B (vetrine e teche)



Corsia 3– Lati A - B – C – D (vetrine e reperti appesi/appoggiati)



Corsia 4 – Lati A - B – C – D (vetrine e reperti appoggiati)



Corsia 5– Lati B – C – D – E - F (vetrine e reperti appoggiati)



Corsia 5 – Lato F (coralli)



Corsia 5– Lato A (sopra) e Lato G (sotto)





Corsia 5– Lato H (coralli) lato ovest



Corsia 5– Lato H (conchiglie e crostacei) lato est



Corsia 5– Lato N (sottofinestra)



Corsia 5– Lato I



Corsia 5 – Lato L (crostacei) sottofinestra



Corsia 5 – Lato M (conchiglie e coralli)



Corsia 5 – Lato B (crostacei)



Corsia 6 – Lato A



Corsia 6 – Lato D (conchiglie) sottofinestra



Corsia 6 – Lati B e C (conchiglie)



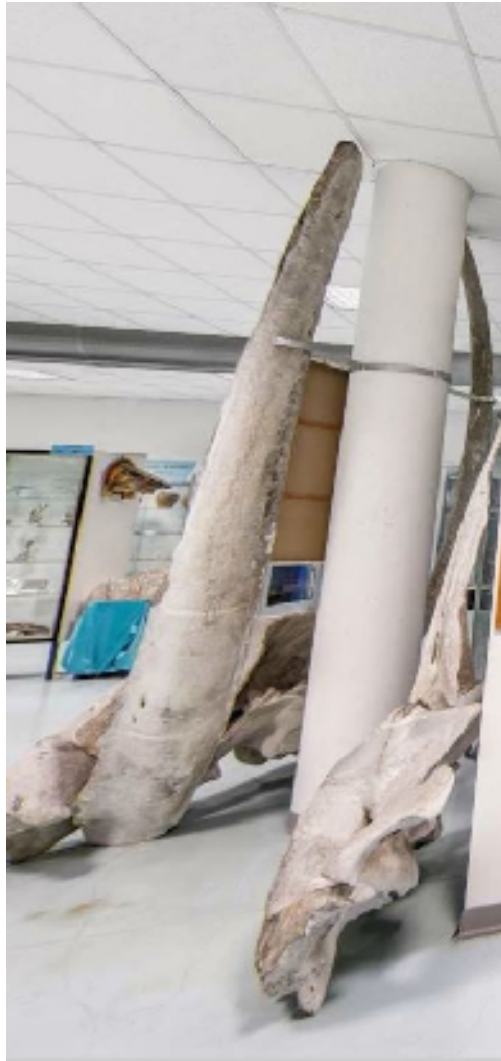
Corsia 7 – reperto (da appendere/appoggiare)



corsia 7 lato C (uccelli marini)



corsia 7 lato C (reperto delfino e altro reperto da appendere/appoggiare)



corsia 7 (reperiti da appoggiare/appendere)



corsia 7 (reperiti da appoggiare/appendere)

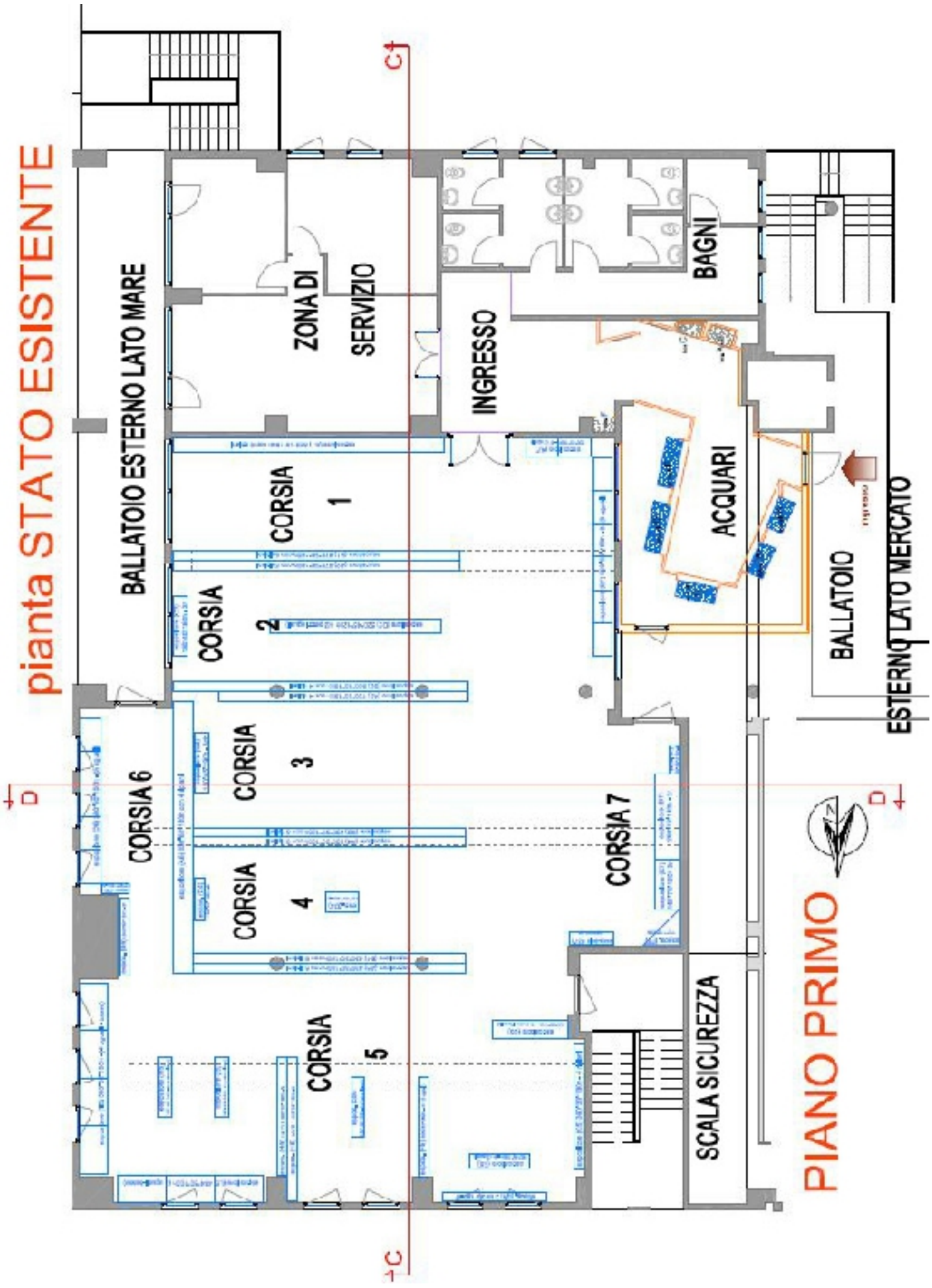


corsia 7 lato A (paleontologia)



corsia 7 lato B (paleontologia)

pianta STATO ESISTENTE



PIANO PRIMO

***Dedicato alla memoria del nostro Dirigente
Architetto Farnush Davarpanah
che per primo ha creduto in questo progetto,
ha disegnato il percorso espositivo e
ci ha lasciato prematuramente lo scorso 19 febbraio.***

Ciao Farnush!

I tuoi colleghi del Settore LL.PP. , Manutenzione e Ambiente

26 Febbraio 2019