

Comune di Sanremo, 1922 - 2009

B.U.M.

BOLLETTINO UFFICIALE MUNICIPALE

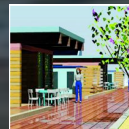
anno_16_numero_10 OTTOBRE 2009



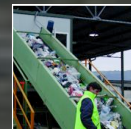
**RIAPRONO
LE LUDOTECHE**



**I MENU
DELLE MENSE**



**PIANO SPIAGGIA,
PIU' CHIAREZZA
PER TUTTI**



**RIFIUTI, IL GRANDE
BALZO DELLA
DIFFERENZIATA**



Mano Lenti

S o m M a R i o ”

- 3** LA FESTA DEL PATRONO S. BENEDETTO MARTIRE
- 4** CHE COSA MANGIANO I BAMBINI A SCUOLA?
- 5** I MENU DELLE NOSTRE MENSE/PER PAGARE C'E LA JUNIOR CARD/A SCUOLA COL BUS E MEGLIO
- 6** UN AIUTO PER CHI PAGA L'AFFITTO
- 7** SPAZIO AL GIOCO, RIAPRONO LE LUDOTECHIE
- 9** TUTTI I LAVORI IN... PARTENZA
- 10** SPIAGGIA, CHIAREZZA PER TUTTI
- 12** BIBLIOTECA, CHE COSA SI LEGGE DI PIU? /DONA IL SANGUE, L'AVIS TI ASPETTA
- 13** LO SPORT É SALITO SUL... PALCOSCENICO
- 14** RIFIUTI, IL GRANDE BALZO IN AVANTI DELLA DIFFERENZIATA
- 15** COSI GLI SCARTI TORNANO A "NUOVA VITA"
- 16** ARCHIVIO STORICO, UNA PIAZZA CHE NON C'ERA/NOTIZIE DALL'INFORMAGIOVANI
- 17** LA PAGINA DEL SERVIZIO DI SOLLIEVO
- 18** BOLLETTINO DELLE DELIBERE
- 20** BENVENUTI TRA NOI/IN RICORDO DI... /PULIAMO IL MONDO, "RISCOPERTA" LA ROCCA GRAZIE AL CAI

IL COMUNE E' PIU "APERTO"

Nuovi servizi per rendere più celere e pratico il rapporto tra cittadini e palazzo comunale sono entrati in attività agli inizi di settembre. Il Servizio Edilizia e Demanio Marittimo, che si trova al piano quarto dell'edificio comunale, ha attivato uno "Sportello accettazione pratiche". A questo sportello si devono rivolgere coloro che devono consegnare domande relative a tutta una serie di procedure di competenza di quell'ufficio: tra esse, per fare qualche esempio, le richieste di permesso di costruire e relative proroghe, le denunce di inizio attività, le richieste di autorizzazione paesaggistica, di occupazione del suolo pubblico, di installazione tende da sole, di agibilità, di certificati di destinazione urbanistica, di installazione mezzi pubblicitari, istanze sul Demanio Marittimo. Lo sportello provvede a verificare la completezza delle domande e a protocollarle. Il servizio è attivo nelle mattine di mercoledì e venerdì dalle 11 alle 13 e nei pomeriggi di martedì e giovedì dalle 16 alle 18.

Sempre dai primi di settembre è operativo il servizio di prenotazione e rilascio degli atti di stato civile (estratti degli atti di nascita, di matrimonio e di morte). Adesso basta telefonare al numero dello sportello rapido dei Servizi Demografici (0735/794799), attivo dal lunedì al venerdì dalle 9 alle 13 e nei pomeriggi di martedì e giovedì dalle 16 alle 18, oppure mandare una mail all'indirizzo suc@comunesbt.it. Nella richiesta, occorre specificare se si desidera ritirare l'atto presso la sede municipale di Viale de Gasperi o presso la delegazione di Porto d'Ascoli. L'atto viene rilasciato il giorno lavorativo successivo alla richiesta.

Piccoli ma importanti cambiamenti per un Comune che punta ad adeguarsi, per quanto lo consentano i mezzi finanziari e le normative, alle esigenze dei cittadini.

BOLLETTINO UFFICIALE MUNICIPALE

Mensile di informazione del Comune di San Benedetto del Tronto Reg. Trib. AP n.316 del 28.02.1994

anno 16 n. 10 OTTOBRE 2009

Iscritto al Registro degli Operatori di Comunicazione al n. 7515

Redazione: Municipio di San Benedetto del Tronto

Viale De Gasperi, 124 - tel. 0735.794503 fax 0735.794335

www.comunesbt.it urp@comunesbt.it desiderig@comunesbt.it

Direttore editoriale **Eugenio Anchini**

Direttore responsabile **Giovanni Desideri**

Progetto d'immagine, logotipi e impaginazione **Fabrizio Mariani**

Hanno collaborato a questo numero:

Sandro Benigni, Alessandra Biocca, Valeria Capriotti,

Alessandra Clementi e i ragazzi del progetto "Sorriso",

Francesco Ciarrocchi, Giovanni Ciarrocchi, Marco Cicchi,

Simone De Vecchis, Mafalda Di Iacovo, Claudia Maduli,

Simona Marconi, Paolo Mercuriali, Paola Scatasta,

Annalisa Sinatra, Catia Talamonti, Sabrina Vici

Concessionaria di pubblicità:

SR Communication tel. 0735.591154 - port. 393.6921090

Stampa: **Grafiche Martintype** Colonnella (Te) tel. 0861.748980 fax 748994



Piazza Nardone - primi del '900 (archivio URP)
in copertina: Piazza Nardone (foto di A. Cellini)



FESTA DEL PATRONO

San Benedetto martire

SAN BENEDETTO DEL TRONTO
10. 13 ottobre 2009

PROGRAMMA RELIGIOSO

**PEREGRINATIO
DELLA RELIQUIA DEL PATRONO**

- 3 ottobre
Parrocchia di San Giacomo della Massa
 - 4 ottobre
Parrocchia della Santissima Annunziata
 - 7 ottobre
Parrocchia di Cristo Re
 - 8 ottobre
Parrocchia della Sacra Famiglia
 - 9 ottobre
Parrocchia di S. Pio X
 - 10 ottobre
Parrocchia di San Antonio di Padua
 - 11 ottobre
Parrocchia di San Eusebio
 - 12 ottobre
Parrocchia di San Eusebio
 - 13 ottobre
Parrocchia di Santa Maria della Marina
- Il Corso di San Benedetto Martire
10, 11, 12 ottobre ore 11 - Sfilate di processioni
11 ottobre ore 9 - 9,30 - 10 - Sante Messe
ore 11 - S. Messa solenne di S.F. Massimo, Gerardo
Gesualdi e S. Costantino

**13 OTTOBRE
FESTA DI S. BENEDETTO MARTIRE
ANNIVERSARIO DEL MARTIRIO**

- ore 8 - S. Messa
- ore 10 - S. Messa con i canti
- ore 11,15 - Anno del Pellegrinaggio
Pellegrini e chiese davanti alla tomba del Santo
- ore 15 - piazza Bice Piazzanti
solenne Celebrazione presieduta
da S.F. Massimo, Gerardo Gesualdi
Ritorno alla chiesa della città
al suono dei petti del Sindaco.
Benedizione di Città
e processione verso la Pieve

10 OTTOBRE

- ore 16 - Apertura delle celebrazioni
Allineo dei gruppi dell'Associazione Marianna
Rivocazione liturgica con partenza dal Comune
- ore 21 - piazza Bice Piazzanti
Spettacolo di sfilate, giochi, spettacoli e ballate
a cura del gruppo dell'Associazione Marianna
Rivocazione liturgica
- ore 21,15 - Pieve di S. Costantino
Concerto della P.M.
- ore 21 - Piazza Nazario
Distribuzione gratuita di nuove scacche
al posto di poco usate

11 OTTOBRE

- ore 9 - Corso comunale Piero Umile
Pubbica del Santo (prezzo di 10 lire)
a cura della Poliguardia P.M.
- ore 9,30 - Parco di Capo Marina
Maratona del Santo (prezzo di 11,2 lire)
a cura dell'A.D.S. Poliguardia P.M.
- ore 12,30 - piazza Bice Piazzanti
Esibizioni di gnomoni ritmato, coreografie,
artefici e diavoli
- ore 17 - via del Corso N.10
Esibizioni di artisti di strada
- ore 19 - piazza Bice Piazzanti
Esibizioni di balli popolari e canchali
a cura di scuole di ballo locali
- ore 20,30 - piazza Bice Piazzanti
"Attori per noi"
Incontri, laboratori e altri giochi
legati all'ambiente da 201 al P.M. Campagna
a cura di volontari dell'Ufficio

12 OTTOBRE

- ore 10 - piazza Bice Piazzanti
Raccolta dei sig. di "Livi Bovi" giovani
- ore 17 - via del Corso N.10
Esibizioni di artisti di strada
- ore 17,30 - Piazza Bice Piazzanti
"Vale nessuno"
presentazione del libro curato da Gigi Anelli
e Gerardo Merini - ed. Lega Terza Italiana
- ore 21,30 - piazza Bice Piazzanti
Spettacolo musicale con la live band "I Popesi"
ore 22,45 - piazza Bice Piazzanti
"Martirio popolare" sotto il Torrione

13 OTTOBRE

- ore 9 - campo sportivo "La Rocca"
Torneo di calcio "Città di S. Benedetto"
categorie pulcini (1999 - 2000)
- ore 10,30 - Auditorium comunale
Certificato di ringrazio
del "Gran Premio Bovielli"
ore 20,30 - piazza Bice Piazzanti
"Cultura & Ambiente Bovi"
presentazione "Bovelli - 70 anni fa"
"Avvenimenti agricoli"
ore 21,30 - piazza Bice Piazzanti
Esibizioni dei figli della Ischia

EVENTI SPECIALI

- "Festa del Cuore"
e "Pace di oggi... pace di una volta"
Sant'anni in piazza Nazario
Patti sociali, coro, teatro e balli
Laboratori artigianali, dimostrazioni e argomentazioni
a cura dell'Associazione Cuore, Anni Piace e
dell'Associazione Proletaria Puffatori Dogani

Ristoria "Pace Lippide"
in via Montebello, in Piazza delle ventate
Laboratori di argomentazione
di tutti i partiti italiani nel nome
di omaggio e specialità gastronomica,
cena a tema, dibattiti
a cura dell'Associazione Romanistica
di San Benedetto del Tronto

Artigianato e sfilate
piazza Nazario
Mostra di antica ceramica preistorica, etrusca
e medio-avertina
collezione di Giochi Brunelleschi
Certificato di Facci Alto
Martirio del circondariato,
piede un'opera di argomentazione

CHE COSA MANGIANO I BAMBINI?

Lo stile alimentare dei bambini non è molto sano e corretto, nonostante la campagna d'educazione alimentare avviata da tempo nelle scuole primarie di San Benedetto. Troppi biscotti e merendine, poca frutta e verdura: questo quanto emerge da un sondaggio condotto nell'anno scolastico 2008-09 in tutte le scuole primarie della città coinvolgendo un campione di 700 bambini d'età compresa tra i 9 e i 10 anni. Il questionario, anonimo e composto da 25 domande, mirava a conoscere le abitudini alimentari dei bambini, i loro gusti e le tendenze alimentari delle loro famiglie.

L'indagine è stata condotta da Sabrina Vici, coordinatrice del progetto di prevenzione al disagio nelle scuole, ed è stata svolta in collaborazione con i Centri d'ascolto comunali nelle scuole e l'ASUR zona territoriale 12. Per quanto riguarda la colazione, il 77% degli intervistati ha la corretta abitudine di farla tutti i giorni, il 18% la fa in forma saltuaria, mentre solo il 4% afferma di non mangiare nulla prima di andare a scuola. Il latte è di gran lunga l'alimento preferito: il 57% lo consuma, a differenza dello yogurt (6%) e di altri cibi. Meno positivi i risultati sulle abitudini alimentari: un terzo dei bambini consuma la colazione da solo o mentre mangia guarda la tv.

A pranzo il 67% dei bambini dichiara di mangiare un

Scarso il consumo di frutta e verdura secondo un'indagine svolta nelle scuole primarie



primo a base di pasta condita con olio (il 44%), con pomodoro, basilico e formaggio (il 27%) o con ragu (21%). Al secondo posto degli alimenti più consumati vi è un piatto di carne, o pesce, o formaggio, o uovo, mentre solo l'11% del campione ha l'abitudine di consumare la doppia pietanza (primo e secondo) a pranzo. Le proporzioni sono invece invertite per la cena, laddove il pasto più in voga è quello a base di carne o pesce o formaggio o uova (53%), mentre il 19% consuma pasta e il 24% consuma la doppia pietanza.

Abbastanza frequente è l'abitudine di mangiare nei "fast food": il 21% dei bambini vi si reca di solito una volta a settimana e quasi la metà almeno una volta al mese.

La tendenza a far consumare ai bambini la verdura è invece ancora poco radicata nelle famiglie: il 27% del campio-

ne intervistato non mangia alcun tipo di verdura durante il giorno, il 45% una porzione, solo il 13% due-tre porzioni. Analogamente, il consumo quotidiano di frutta è scarso: il 46% dei bambini dichiara di mangiare solo un frutto, il 25% più di due, il 16% beve in sostituzione solo succhi, mentre il 13% non assume alcun tipo di frutta nell'arco della giornata.

Per la merenda pomeridiana, la tendenza più comune nei ragazzini è quella di mangiare biscotti e merendine (53%) mentre il 25% fa lo spuntino con un frutto e il 18% col pane. L'indagine analizza anche altre pratiche alimentari, come quella di aggiungere lo zucchero nelle bevande o nei cibi, abbastanza diffusa nei bambini, o quella di consumare con regolarità patatine, cioccolato e merendine, una tendenza quotidiana per un quinto degli intervistati.

Il sondaggio si sofferma infine sullo stile di vita dei ragazzi, scoprendo che circa l'80% di loro pratica abitualmente almeno uno sport durante la settimana. Tuttavia, ogni giorno essi trascorrono mediamente davanti alla televisione e al computer un'ora e trenta, e giocano con la play station tre quarti d'ora.

Come scrive la d.ssa Vici nelle sue conclusioni, "dato che l'età scolare è il periodo in cui si impostano e consolidano le abitudini alimentari dei bambini, occorre incrementare i programmi di educazione alimentare, tenendo conto dei cambiamenti in atto nella nostra società e dell'inevitabile incontro tra culture alimentari diverse, senza, però, trascurare l'importanza di una sana alimentazione". Fondamentale, dunque, la collaborazione tra scuola e famiglia nell'educazione ad un corretto stile di vita.



I MENU DELLE NOSTRE MENSE

Dal primo ottobre è ripartito il servizio mensa nelle scuole cittadine. Sono 7 le cucine che preparano i cibi destinati alle 14 mense scolastiche e primarie della città: in tutto circa mille pasti giornalieri.

I menu settimanali sono frutto della concertazione tra il Servizio diritto allo studio, trasporti scolastici e mense del Comune, le commissioni mensa delle Direzioni didattiche (ne fanno parte genitori e docenti) e il Servizio Igiene degli alimenti e della nutrizione della ASUR - zona territoriale n. 12.

Il pasto per gli alunni residenti costa euro 3,20 (euro 2,54 per il 2° figlio, euro 1,95 per il 3° figlio). Per i non residenti le tariffe sono rispettivamente di euro 4,08, euro 3,17 e euro 2,38. Si tratta di tariffe valide fino alla fine del 2009 in quanto, come di consueto, nel 2010 potrebbero subire l'adeguamento all'indice del costo della vita ISTAT. Da sottolineare comunque che queste tariffe coprono circa il 50% del costo complessivo del servizio sostenuto dal Comune.

Menu Scuole Elementari e Medie (Anno Scolastico 2009/2010)

Settimana	MARTIN	MERCOLEDI	GIOVEDI	VENERDI
1° settimana	Pollo al ragù	Minestrone con legumi	Riso con verdure	Seccotto al pomodoro
2° settimana	Mozzarella e/o parmigiano e/o Philadelphia	Frittata di manzo	Verdura di stagione	Pollo al pomodoro
3° settimana	Pollo al ragù	Minestrone con legumi	Riso con verdure	Seccotto al pomodoro
4° settimana	Pollo al ragù	Minestrone con legumi	Riso con verdure	Seccotto al pomodoro
5° settimana	Pollo al ragù	Minestrone con legumi	Riso con verdure	Seccotto al pomodoro
6° settimana	Pollo al ragù	Minestrone con legumi	Riso con verdure	Seccotto al pomodoro
7° settimana	Pollo al ragù	Minestrone con legumi	Riso con verdure	Seccotto al pomodoro

La struttura della dieta varia o subisce variazioni di contenuto in frutto secco.

Menu Scuole Infanzia (Anno Scolastico 2009/2010)

Settimana	MARTIN	MERCOLEDI	GIOVEDI	VENERDI
1° settimana	Pollo al ragù	Minestrone con legumi	Riso con verdure	Seccotto al pomodoro
2° settimana	Mozzarella e/o parmigiano e/o Philadelphia	Frittata di manzo	Verdura di stagione	Pollo al pomodoro
3° settimana	Pollo al ragù	Minestrone con legumi	Riso con verdure	Seccotto al pomodoro
4° settimana	Pollo al ragù	Minestrone con legumi	Riso con verdure	Seccotto al pomodoro
5° settimana	Pollo al ragù	Minestrone con legumi	Riso con verdure	Seccotto al pomodoro
6° settimana	Pollo al ragù	Minestrone con legumi	Riso con verdure	Seccotto al pomodoro
7° settimana	Pollo al ragù	Minestrone con legumi	Riso con verdure	Seccotto al pomodoro

La struttura della dieta varia o subisce variazioni di contenuto in frutto secco.

Per pagare i pasti c'è la "junior card"

Da qualche anno il Comune ha introdotto l'uso della "junior card" come sistema per il pagamento dei pasti consumati dai ragazzi nelle mense scolastiche. E' una tessera ricaricabile che l'alunno deve lasciare a scuola o portarla giornalmente per consentire al personale addetto di "scaricare" l'importo del pasto.

L'acquisto dei pasti è molto semplice, come ricaricare il telefonino. Basta portare con sé la carta o ricordare il numero della stessa e scegliere di quanto ricaricarla (il minimo è euro 30,00). La ricarica del badge può essere effettuata:

- presso lo sportello dell'Economato nel Municipio di viale De Gasperi (secondo piano, aperto dalle 10.30 alle 12.30 di lunedì, mercoledì e venerdì e anche dalle 17 alle 18 di martedì e giovedì);
- presso la delegazione dell'ufficio Anagrafe di Porto d'Ascoli in via N. Sauro (orario di apertura, dalle 9 alle 13 dal lunedì al venerdì, martedì e giovedì anche dalle 16 alle 18);

• presso diverse tabaccherie o cartolerie cittadine (vedi l'elenco). Ogni volta che viene effettuata una ricarica viene rilasciata una ricevuta. Quando il credito è in esaurimento si verrà avvisati sempre tramite un SMS. In ogni caso è possibile visualizzare i dati dei propri addebiti effettuando la procedura di registrazione sul sito internet mensa.comunesbt.it.

La Junior card è valida per tutto il ciclo scolastico (infanzia, primaria). Chi terminerà la frequenza della scuola, o comunque non utilizzerà più la Junior card, dovrà restituirla in Comune. In questo modo i pasti non consumati verranno rimborsati.

Per richiedere la junior card basta compilare un semplice modulo disponibile a scuola, presso l'Urp del Comune o scaricabile da sito www.comunesbt.it (voce "Servizi"). La tessera viene poi recapitata a casa con il servizio postale.

L'elenco delle cartolerie e tabaccherie dove è possibile effettuare la ricarica della card è consultabile su www.comunesbt.it

A scuola col BUS è meglio

Come ogni anno, il Comune mette a disposizione gratuitamente un servizio di trasporto scolastico per gli alunni delle scuole dell'infanzia, primarie e secondarie della città comprensivo di assistenza a bordo. Per l'anno 2009/2010 l'investimento a carico dell'Ente sfiora il mezzo milione di euro.

Le linee e le fermate sono stabilite d'intesa con i dirigenti scolastici sulla base delle esigenze degli iscritti. Le fermate sono stabilite di regola a circa 200 metri di distanza una dall'altra. In caso di richiesta di una fermata diversa sarà la Start, la società che gestisce il trasporto, a valutare se la variazione desiderata non comporta

disagi o modifiche sostanziali del percorso principale.

La domanda per usufruire del servizio va presentata entro il 31 ottobre direttamente alla sede della società di trasporto Start Plus S.c.a.r.l. in via Gramsci (parcheggio interno stazione ferroviaria, aperto dal lunedì al venerdì dalle 9.30 alle 12.30 e nei pomeriggi di mercoledì e giovedì dalle 15.30 alle 18.). L'unico costo da sostenere è quello per il rilascio del tesserino (5 euro).

Per informazioni ci si può rivolgere all'Ufficio Diritto allo Studio (tel. 0735/794415) oppure all'URP del Comune dove sono reperibili anche i modelli di domanda.

Un aiuto per chi paga l'affitto

Anche quest'anno il Comune bandisce un concorso per l'erogazione di contributi integrativi per il pagamento dei canoni di locazione (affitti) eccessivamente onerosi rispetto al reddito familiare.

CHI PUO'

FARE DOMANDA

Possono presentare domanda di contributo tutti i cittadini che:

- abbiano un contratto di locazione registrato per un alloggio di civile abitazione, di proprietà privata o comunque non soggetto alla generale disciplina degli alloggi di edilizia residenziale pubblica, non classificato al Catasto nelle categorie A1, A8 e A9;

- paghino un canone mensile di locazione, al netto degli oneri accessori, non superiore a euro 600,00 per i nuclei familiari con meno di 5 componenti e non superiore a euro 700,00 per i nuclei familiari con 5 o più componenti;

- abbiano la cittadinanza italiana o di uno Stato aderente all'Unione Europea. Anche i cittadini di altri Stati possono fare domanda, purché titolari di carta di soggiorno ovvero di permesso di soggiorno. Gli immigrati, dovranno altresì essere in possesso del certificato storico di residenza che attesti la presenza in Italia da almeno dieci anni ovvero da almeno cinque anni nella medesima Regione (lo prevede la nuova normativa nazionale del 2008 e le domande di extracomunitari privi di quest'ultimo requisito saranno finanziate esclusivamente con fondi comunali nel limite delle risorse disponibili);

- siano residenti a San Benedetto del Tronto nell'alloggio per il quale si chiede il

contributo e non siano titolari del diritto di proprietà su tutto il territorio nazionale, comproprietà, usufrutto, uso o abitazione su un alloggio adeguato alle esigenze del nucleo stesso (il concetto di "adeguatezza" è stabilito dalla legge regionale 36 del 2005 secondo cui un allog-

gio adeguato per una persona dev'essere almeno di 30 mq e di 90 mq. per un nucleo di 6 persone). Questi requisiti debbono essere posseduti da tutti i componenti il nucleo familiare.

DUE FASCE

DI CONTRIBUTI

Il reddito del nucleo fami-

liare, determinato dall'ISEE (Indicatore della Situazione Economica Equivalente) basato sui redditi 2008, dà origine a due fasce di contributi:

- la fascia "A" comprenderà i richiedenti che presentano un ISEE non superiore a euro 5.317,65 con un canone annuo d'affitto che incide per almeno il 30% sul reddito ISEE: a loro andranno i contributi maggiori.

- la fascia "B" comprenderà tutti i richiedenti con un valore ISEE non superiore a euro 10.635,30 con incidenza del canone annuo sul reddito ISEE non inferiore al 40%.

Il limite del valore ISEE è incrementato del 25% in caso di situazioni di particolare disagio indicate nel bando (famiglie composte di una sola persona, con ultrasessantacinquenni, con invalidi superiori al 66%, con disabili, con figli minori e un solo genitore, in situazione di morosità laddove il locatore sia interessato a sanare la situazione).

La domanda dovrà essere presentata all'ufficio Protocollo del Comune entro il 30 ottobre 2009. Si sottolinea che controlli e verifiche verranno effettuati attraverso l'Agenzia delle Entrate e la Guardia di Finanza.

Il testo integrale del bando di concorso è disponibile sul sito Internet del comune all'indirizzo "www.comunesbt.it".

Per ogni ulteriore informazione e per ritirare i modelli di domanda ci si può rivolgere all'Ufficio Casa (tel. 0735/794370 - 323) e all'Ufficio Relazioni con il Pubblico (tel. 0735/794405 - 794430 - 794555).



Lo scorso anno quasi 400 domande

Nel 2008 furono 390 domande ammesse ai contributi per sostenere l'onere degli affitti. E' interessante analizzare la composizione sociale delle famiglie richiedenti: di questi 390 nuclei familiari, 109 avevano almeno un componente con più di 65 anni di età, 82 con due o più componenti minorenni (cioè i nati dopo il 9 settembre 1990). Da evidenziare ancora che ben 62 domande (quasi il 16%) sono state presentate da donne sole con almeno un minore a carico.

SPAZIO AL GIOCO, RIAPRONO LE LUDOTECHE



Si chiamano **“Liquiri”** e **“Soqqadro”** e sono fedeli compagne di gioco per i bambini di San Benedetto del Tronto. Si tratta delle ludoteche, spazi dedicati al divertimento, alla creatività e alla socializzazione, promosse dall'Assessorato alle Politiche della Città Solidale e gestite dalla Cooperativa Sociale “Filo D'Arianna”.

La ludoteca è una vera e propria “Casa dei Giochi” in cui bambini, ragazzi e genitori possono trovare tantissimi giochi e giocattoli da utilizzare gratuitamente. Nelle ludoteche si possono dipingere, incollare e costruire giocattoli, si può partecipare ed entusiasmati tornei, si può fare teatro, musica e tanto altro ancora.

In ludoteca si possono trovare giochi da tavolo, di imitazione, di costruzione, di movimento, giochi tradizionali; inoltre vi si tengono laboratori creativi, teatrali, musicali, letture animate e molte altre iniziative.

La ludoteca **“Liquiri”** si trova nel quartiere Agraria in via Gronchi 18/20. È aperta il lunedì, martedì, giovedì e venerdì dalle 16 alle 19. I bimbi fino a 6 anni devono essere accompagnati da un adulto. “Liquiri” offre spazi attrezzati per attività di gioco, animazione e socializzazione, giochi di società e materiale ludico di ogni tipo. Dispone di un'am-

pia zona morbida e una zona imitazione particolarmente adatta ai bambini piccoli, oltre che una zona attrezzata con giochi in scatola e grandi gio-



chi per i più grandi. Tutti i mercoledì accoglie un laboratorio espressivo teatrale rivolto ai bambini e ragazzi dai 6 ai 14 anni (necessaria l'iscrizione gratuita).



L'altra proposta extrascolastica per i bambini sambenedettesi è quella della ludoteca **“Soqqadro”**, sita nel quartiere Ponterotto in via Colle

dro” chi ha meno di 6 anni deve farsi accompagnare da un adulto. Accanto alle attività di gioco, la proposta di “Soqqadro” si articola in diversi laboratori creativi, letture animate, laboratori di propedeutica musicale, laboratorio espressivo teatrale. “Soqqadro” offre un ampio spazio dedicato al gioco in scatola e ai grandi giochi, un laboratorio creativo ricco di materiali di ogni tipo, una stanza dedicata alla lettura con una piccola biblioteca per bambini e ragazzi, una stanza dedicata al gioco di imitazione per i più piccoli e la sala lettura per gli adulti. E inoltre:

- Tutti i lunedì laboratorio espressivo teatrale per bambini e ragazzi dai 6 ai 14 anni, (necessaria l'iscrizione gratuita).
- Tutti i mercoledì merenda delle mamme e laboratorio espressivo libero.
- Tutti i giovedì laboratorio artistico creativo (necessaria l'iscrizione gratuita).

Da quest'anno all'offerta delle due ludoteche si aggiunge anche l'attività gratuita organizzata dal Comitato di Quartiere Marina di Sotto presso i locali parrocchiali S. Pio X. Anche qui verrà allestita dalla Cooperativa Sociale “Filo D'Arianna” una ludoteca con giochi di ogni tipo, area morbida e grandi giochi oltre che un laboratorio espressivo teatrale.



TUTTI I LAVORI ... IN PARTENZA

In questo mese di ottobre partono i lavori per la riqualificazione di via padre Olindo Pasqualetti, già viale delle Palme, la strada che attraversando la "pineta" raggiunge la Palazzina Azzurra. La ditta Costruzioni Nasoni srl di Fano, che si è aggiudicata l'appalto relativo alla prima fase dell'intervento, realizzerà la nuova pavimentazione che sostituirà l'asfalto, effettuerà la predisposizione per la nuova illuminazione e la sistemazione del suolo sul lato ovest, quello verso la ferrovia. A seguire verranno affidati gli incarichi per gli ulteriori interventi previsti (a cominciare dalla biosfera o voliera, nei pressi di una delle due fontane, quella centrale, mentre l'altra verrà recuperata) per utilizzare al meglio i 900 mila euro disponibili in bilancio ma già prima dell'inizio della prossima estate la zona avrà un aspetto rinnovato. Il disegno è stato elaborato dal settore "Progettazione opere pubbliche" del Comune.

Nuova rete fognaria

Lo stesso settore, su incarico

della CIIP spa, che aveva a sua volta ricevuto tale compito dall'ATO 5 Marche Sud, dovrebbe elaborare entro l'anno il progetto esecutivo per i nuovi "sottosistemi" in piazza San Giovanni Battista, onde raccogliere le acque piovane e scaricarle all'interno del porto, risolvendo così il problema degli allagamenti nella zona centrale, comprese le vie Roma e Calatafimi. Al momento la CIIP ha già disponibili 800 mila euro. Solo un collaudo, invece, separa il nuovissimo impianto di via Piemonte dall'entrare in funzione, risolvendo la questione degli allagamenti in via Voltattorni, viale De Gasperi, via Asiago e zone limitrofe. I lavori erano stati effettuati lo scorso anno, dall'incrocio tra via Campania e via Toscana, lungo la stessa via Asiago, fino al cortile esterno della scuola "Bice Piacentini", dove è stato sistemato l'imponente impianto di sollevamento delle acque.

*In primo piano
riqualificazione
di via Pasqualetti,
nuova rete fognaria
del centro, messa
in sicurezza dell'Albula*

Messa in sicurezza dell'Albula

Prosegue inoltre a tappe spedite l'iter amministrativo che porterà alla realizzazione delle opere di messa in sicurezza dell'ambito extra urbano del torrente Albula: dopo la "conferenza di servizi" riguardante la Valutazione dell'Impatto Ambientale (VIA) svoltasi in Provincia lo scorso 9 settembre, la ditta Idroprogetti srl di Firenze consegnerà il progetto definitivo di un'opera frutto dell'accordo di programma tra i comuni di San Benedetto del Tronto, Grottammare, Ripatransone ed Acquaviva Picena, oltre alla Regione Marche e al Consorzio di Bonifica Aso Tenna Tronto. Una volta che l'elaborato preliminare avrà ricevuto dalla Provincia il nulla osta alla VIA, le eventuali prescrizioni saranno recepite nel progetto definitivo che dovrà essere depositato entro ulteriori 90 giorni. Nel frattempo la conferenza dei Comuni interessati ha predisposto lo scorso

22 settembre una convenzione, che sarà sottoposta all'approvazione dei singoli Consigli Comunali, per creare un "ufficio associato espropri" che gestirà in maniera unitaria e coordinata la delicata procedura espropriativa relativa agli argini da eseguire e alle occupazioni necessarie per i lavori.

Il progetto prevede la realizzazione di quattro "casce di laminazione" o "casce di contenimento" nei tratti più a monte del torrente per una capacità complessiva di 230 mila metri cubi di acqua: in caso di piena, il flusso riempirebbe tali spazi aperti e poi, scorrendo in modo molto graduale e "controllato", ridurrebbe di molto il potenziale impatto dannoso nell'ambito urbano. Oltre a questo intervento, è previsto il completo rifacimento di sette ponti o "attraversamenti in alveo" nel tratto interessato. Se non vi saranno imprevisti, per l'inizio del 2010 si dovrebbe arrivare al bando di gara. I lavori potrebbero quindi partire, anche per stralci funzionali esecutivi, dopo la primavera e dovrebbero avere una durata di circa un anno.



SPIAGGIA, CHIAREZZA PER TUTTI

*Col nuovo Piano
regole più precise
per un utilizzo
equilibrato dell'arenile*

Dopo ampia e prolungata discussione sia nella competente Commissione consiliare sia con le associazioni di categoria, il Consiglio comunale ha adottato lo scorso 30 aprile il nuovo Piano di Spiaggia elaborato dall'Ufficio di Piano del Comune. L'atto dovrà ora tornare in aula per l'esame delle osservazioni pervenute e l'approvazione definitiva.

Perché un nuovo strumento regolatore della spiaggia?

Il Piano approvato nel 2004 richiedeva un aggiornamento alla luce dell'approvazione del "Piano regionale di gestione delle aree costiere" avvenuta nel 2005 e ulteriormente modificato nel febbraio 2009. Inoltre, nei cinque anni di utilizzo delle norme del 2004, si sono evidenziate delle interpretazioni che avevano bisogno di precisazioni e chiarimenti, anche in relazione al fatto che "l'industria turistica" sambenedettese si è andata modificando manifestando nuove esigenze di spazi e servizi. In particolare, il vecchio Piano non faceva differenze tra stabilimenti balneari di difficile rimozione e quelli di facile sgombero, non conteneva linee guida per l'adeguamento igienico sanitario, per la gestione delle spiagge libere, delle zone per il varo e il deposito dei natanti, delle zone destinate alle operazioni di soccorso e di pronto intervento,



Una simulazione della "passerella" di Porto d'Ascoli

delle zone destinate al rimesaggio delle unità di pesca. E poi contemplava una disciplina dell'intera zona a sud della Rotonda di Porto d'Ascoli che non ha trovato attuazione nel periodo di validità.

Le finalità e contenuti della variante 2009

Il nuovo Piano di Spiaggia ha il principale obiettivo di rendere la tutela della costa (in primo luogo garantendo la visibilità del mare e l'accessibilità della spiaggia) compatibile con un utilizzo

disciplinato della stessa da parte delle attività imprenditoriali che si esercitano sull'arenile che, a loro volta, potranno ricevere importanti benefici specialmente se puntano su fonti energetiche rinnovabili e sulla destagionalizzazione. Il Piano premia l'utilizzo di fonti rinnovabili, inserisce i limiti e i parametri previsti dal Piano regionale della costa per i piani di spiaggia relativamente ai limiti dimensionali delle superfici coperte e delle pavimentazioni ammesse sull'arenile.

Rispetto al precedente, il nuovo Piano possiede un notevole grado di semplificazione. Infatti si interessa del solo ambito "spiaggia" (mentre il precedente, anche se solo a livello di indirizzo, inseriva una progettazione estesa anche al lungomare e al retro spiaggia), il numero di tavole è più che dimezzato e sia il dettato normativo che gli indirizzi sono limitati a pochi elaborati. Le norme pertanto sono più snelle e comprensibili delle precedenti, sono presenti finalmente norme specifiche per chalet in muratura (quelli del lungomare nord) e per gli stabilimenti balneari classici che permetteranno l'adeguamento di entrambi alle norme igienico sanitarie. Vengono inserite norme puntuali e incontrovertibili sulle zone ombreggiate (gazebo, tendoni, maxi ombrelloni) che avevano dato nel precedente piano molti problemi interpretativi.



Uno stabilimento a sud della Rotonda di Porto d'Ascoli

I tre comparti della spiaggia

Per la prima volta la spiaggia sambenedettese viene divisa in tre comparti ben individuabili, con caratteristiche distinte e quindi con norme tecniche diverse:

- il primo rappresentato dagli stabilimenti storici in muratura, costruiti nel dopoguerra nel tratto iniziale nord;
- il secondo costituito dagli stabilimenti "classici", costruiti con caratteristiche di semi-permanenza con materiali prefabbricati e che necessitano di riordino e di risoluzione di tematiche in merito alla messa a norma igienico sanitaria e alla salvaguardia del paesaggio;
- il terzo costituito dal comparto a sud della Rotonda di Porto d'Ascoli con affaccio su via S. Giacomo, zona dove coesistono parti di arenile in proprietà privata e altre in concessione.

La zona a sud della Rotonda di Porto d'Ascoli

Riguardo a quest'ultimo comparto, è da chiarire come l'approvazione del Piano non co-



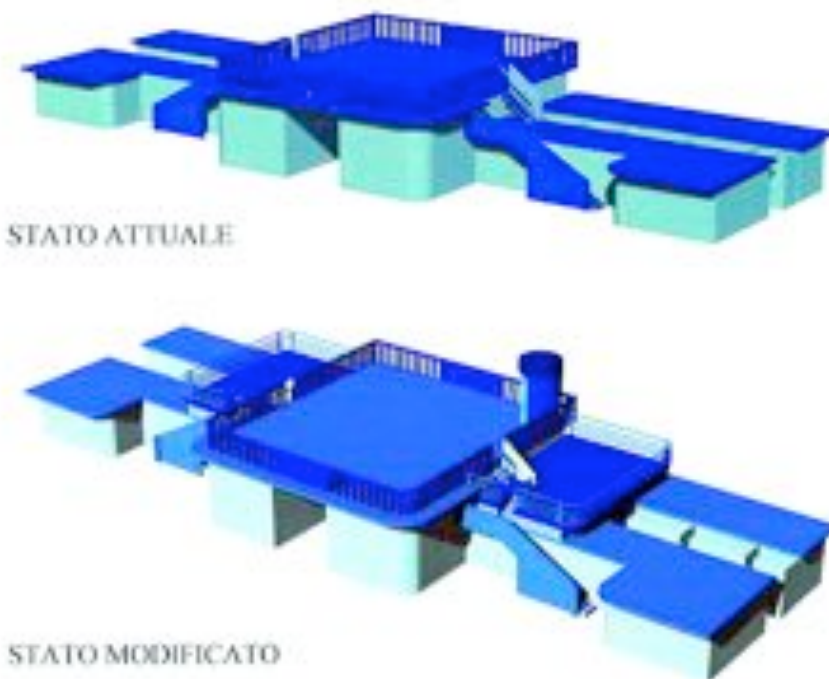
Ecco la disposizione tipo di uno chalet ristrutturato a Porto d'Ascoli

stituisca alcun avvio di procedimento di esproprio. Al contrario, il progetto ha voluto salvaguardare gli chalet di via San Giacomo ponendoli sul medesimo livello del resto dell'arenile sambenedettese. Si propone infatti una norma che prevede che i proprietari che chiedono di costruire un nuovo chalet s'impegnino a cedere a prezzo di mercato una striscia larga 3,5 metri destinata a passeggiata di collegamento tra chalet e Rotonda di Porto d'Ascoli, che verrebbe poi realizzata dal Comune. L'impegno alla cessione deca-

de se non si approva poi il progetto complessivo della passeggiata ma i proprietari possono nel frattempo realizzare ugualmente lo chalet e usufruire delle agevolazioni del nuovo Piano. Oltretutto, l'eventuale passeggiata da realizzarsi sulla spiaggia non entrerà in conflitto con il piano delle strutture ricettive in corso di redazione da parte del Comune, poiché sia la passeggiata che le zone verdi sono previste sull'arenile e non all'interno della zona di completamento residenziale dove sono gli alberghi.

Il Piano e il PRG

Altro vantaggio non indifferente per coloro che dovranno far riferimento al nuovo strumento per ristrutturare o ricostruire gli stabilimenti, è che il nuovo Piano si adeguerà alle norme in materia introducendo per la prima volta il criterio di "indice di superficie" rispetto al precedente "indice di volume". Ciò consentirà di individuare con precisione, e in coerenza con il Piano regolatore della città, i parametri edilizi ed urbanistici, specificherà chiaramente cosa rientra nel volume e cosa invece no, chiarirà esattamente tipologia, quantità e posizionamento delle superfici ombreggianti (tendoni, gazebo, ecc...) che vengono ricondotte a criteri di massima visibilità del mare dal lungomare con liberazione del fronte dello chalet a vantaggio della qualità del paesaggio. Ma soprattutto sarà possibile rapportare i parametri che governano il progetto rispetto all'unico elemento certo ed invariabile (perché contenuto nella concessione demaniale) che è il "fronte della concessione", cioè la larghezza del fronte mare di ogni stabilimento.



Come si potrà ristrutturare uno stabilimento "storico"

Da un sondaggio svolto tra i frequentatori assidui, i più richiesti sono la rivista scientifica "Focus" e i quotidiani locali

BIBLIOTECA, che cosa si legge di più?

I quotidiani locali e i periodici di divulgazione scientifica sono le pubblicazioni più consultate nella Biblioteca "Giuseppe Lesca" di San Benedetto del Tronto secondo i risultati di un sondaggio sul gradimento dei giornali disponibili nella struttura comunale. È questo l'esito più interessante del sondaggio effettuato da due volontari del Servizio civile, Valeria Capriotti e Simone De Vecchis, che hanno sottoposto all'attenzione degli utenti un questionario composto di sei domande relative alla fruizione dell'emeroteca.

Il sondaggio è stato effettuato tra 61 soggetti, a maggioranza maschile (solo 13 donne), con una prevalenza di utenti di età compresa tra i 20 e i 35 anni. Pur non essendo un campione di grande rilevanza, è comunque costituito da utenti molto fedeli: infatti, ben il 52% di coloro che hanno risposto usufruisce dei servizi di biblioteca tutti i giorni e il 33% una o due

volte la settimana. Si tratta dunque di un lavoro molto prezioso per conoscere i gusti e le esigenze degli utenti della Biblioteca che offre la consultazione di 73 periodici, 14 quotidiani, 7 fumetti e 4 pubblicazioni nazionali.

Tra i periodici più letti spicca al primo posto Focus, mensile sempre ricco di notizie e curiosità dal mondo della scienza, seguito dal National GeographiC, rivista di divulgazione geografica, mentre al terzo e quarto posto si pongono L'Espresso e Panorama, settimanali di attualità e approfondimento politico.

Un discreto successo riscuotono giornali come Pc professionale, riservato agli amanti del computer, Le scienze e Starbene. Meno "gettonate", ma probabilmente perché dirette ad un segmento di pubblico più specifico, riviste come Prometeo, Nuova Antologia, Nigrizia, Casabella, Amici di casa. Questi dati sono confermati da una successiva domanda di verifi-



ca, riguardante cioè i periodici che non sono mai stati consultati: la classifica che scaturisce vede in coda i giornali più letti. Alla domanda "Quali quotidiani leggi abitualmente in Biblioteca?", il Corriere Adriatico risulta al primo posto seguito da Il Resto del Carlino mentre Il Messaggero si colloca al quarto posto, a segnalare l'interesse degli utenti per la cronaca locale. Tra i quotidiani a tiratura nazionale, il Corriere della Sera risulta il più letto e al terzo posto assoluto, seguito da Repubblica (quinto posto) a pari merito con La Gazzetta dello Sport. Poco consultati i quoti-

diani di stampo cattolico, come Avvenire e L'Osservatore Romano, che risultano ultimi nella classifica del gradimento.

Gli stessi autori del lavoro sottolineano comunque che i risultati del sondaggio potrebbero essere condizionati dal fatto che non sempre gli utenti riescono ad avere una percezione chiara e completa di tutta la ricca offerta dell'emeroteca della biblioteca. Per ovviare a questo problema è già in cantiere una riorganizzazione degli spazi con nuove scaffalature che entrerà a regime nei prossimi mesi.

... E' UN DIRITTO AVERE IL SANGUE QUANDO OCCORRE...
... E' UN DIRITTO POTERLO DONARE QUANDO LA SALUTE LO PERMETTE...



Cos'è l'AVIS?

L'AVIS è un'associazione italiana di donatori volontari di sangue sorta nel 1927 a Milano per iniziativa del dott. Vittorio Formentano.

Qual è lo scopo dell'AVIS?

Promuovere e attuare l'idea del dono del sangue in modo volontario, anonimo e gratuito, come atto di solidarietà umana e civile.

Perché c'è bisogno di sangue?

Citiamo solo alcuni casi:

- Urgenze (emorragia da parto, da ulcera, malattie in-

terne da incidenti, da ustioni)

- Trapianti di organi
- Interventi di chirurgia e cardiocirurgia

Come si diventa socio donatore dell'AVIS?

- Basta avere un'età compresa tra i 18 e i 65 anni
- Pesare almeno 50 Kg
- Sentirsi bene

Ci si presenta a digiuno presso il Centro Trasfusionale (1° Piano dell'ospedale "Madonna del Soccorso"). All'aspirante donatore verrà richiesto di compilare un modulo con cui fornire informazioni sul

proprio stato di salute e un modulo per l'iscrizione all'AVIS.

Quindi si viene sottoposti senza alcun costo ad una visita medica, un prelievo per analisi, all'elettrocardiogramma e alla radiografia del torace. Gli esiti dei vari controlli determineranno l'idoneità dell'aspirante donatore.

Per ogni informazione rivolgetevi alla Sezione AVIS di S. Benedetto del Tronto via Elio Fileni, 1 tel. 0735/591057 o al Centro Trasfusionale dell'ospedale.

LO SPORT È SALITO SUL ...PALCOSCENICO

Tantissima gente ha assistito alle esibizioni che hanno animato l'estate sportiva

Tra le molte iniziative dell'estate sambenedettese appena conclusa, una delle più spettacolari è stata senz'altro la prima edizione di "Sport in palcoscenico", esibizione di diverse società sportive che hanno potuto offrire, nelle splendide comici della rotonda Giorgini e della pista di pattinaggio "Panfili" recentemente ristrutturata, saggi delle loro capacità preparatorie e delle abilità dei loro atleti. Dal 27 luglio al 1 agosto, dinanzi ad un pubblico sempre foltissimo (centinaia le sedie disponibili ma molta gente ha dovuto assistere in piedi), è stato così premiato il faticoso e paziente lavoro di tanti anni per gli atleti dell'associazione di kick boxing "Team Cipriani" (che si sono esibiti lunedì 27), per ginnasti e ginnaste

delle associazioni "Ginnastica Futura" e "Mamoti" (in scena martedì 28), per i danzatori sportivi dell'associazione "Universo" di Ripatransone che hanno incantato il pubblico con i passi di modern jazz, hip hop, latino, caraibico e di tante altre discipline (protagonisti della serata del 29 luglio).

Il 30 luglio è stata invece la volta delle esibizioni di judo, con i piccoli e grandi atleti dell'associazione "Judo Kodokan", e di ginnastica artistica ritmica e karate dell'associazione "World Sport Academy" mentre venerdì 31 luglio è andato in scena il ballo acrobatico proposto dall'associazione

"Black star". La rassegna si è chiusa sabato 1° agosto alla pista di pattinaggio "Panfili" con il "Gran gala di pattinaggio". La serata, che ha visto protagonisti gli atleti delle associazioni "Diavoli Verderosa", "Pattinatori sambenedettesi" e "Riviera delle Palme ska-

ting in line", si era aperta con uno spettacolo di pattinaggio artistico dal titolo "In the Navy" con la partecipazione di grandi campioni nazionali, europei e mondiali. A seguire una gara dimostrativa di velocità, anch'essa con la partecipazione di allori mondiali.



BONUS ENERGIA, NUOVE DOMANDE SOLO NEL 2010....

Coloro che nel 2009 hanno fatto domanda per ottenere il "bonus energia" (l'agevolazione introdotta per sostenere la spesa elettrica delle famiglie in condizione di disagio economico e delle famiglie con soggetti in gravi condizioni di salute), dovranno ripresentarla soltanto nel 2010: la domanda già consegnata infatti è valida per

l'anno in corso mentre quelle pervenute entro il 30 giugno 2009 sono valide retroattivamente anche per il 2008. Ricordiamo che per essere ammessi al beneficio occorre possedere, nel caso di disagio economico, un reddito annuo uguale o inferiore a 7.500 euro calcolato secondo l'indicatore ISEE (che salgono a 20.000 euro per

le famiglie con 4 o più figli a carico). Nel caso di disagio fisico, uno dei componenti il nucleo familiare deve trovarsi in condizioni di salute tali da richiedere l'utilizzo delle apparecchiature elettromedicali necessarie per la sopravvivenza.

Per avere informazioni ulteriori ci si può recare all'Ufficio Relazioni con il Pubblico del Comu-

ne oppure visitare il sito ufficiale www.comunesbt.it, consultando la scheda "bonus energia" nella sezione dedicata ai "Servizi". Per quanto riguarda infine la presentazione delle domande per il Bonus gas, al momento non sono state diramate disposizioni precise in merito. Si avranno informazioni più certe a partire da fine novembre.

RIFIUTI, GRANDE BALZO IN AVANTI DELLA DIFFERENZIATA

La città di San Benedetto ha imboccato con decisione la strada della raccolta differenziata, come dimostra la tabella aggiornata al 15 settembre. È interessante notare come la percentuale di incremento della differenziata era al 52% alla data della rilevazione finale e quindi è verosimilmente destinata a salire a fine anno, come pure tutti gli indici relativi ai singoli materiali. Dalla tabella emerge peraltro come la raccolta di ogni singolo materiale "differenziabile" è in aumento di due cifre nel 2009 rispetto al 2008. In forte crescita anche la raccolta dell'umido, considerando peraltro che questo servizio è stato introdotto gradualmente: iniziato a febbraio 2008 nel quartiere

Agraria, a maggio è stato esteso a Fosso dei Galli, a giugno nei quartieri SS. Annunziata e Salaria, a novembre Sentina, zona centro, Ragnola, zona mare, a dicembre Marina di Sotto e zona nord, a gennaio/febbraio 2009 in tutto il resto del territorio co-

munale. Oggi la raccolta differenziata dell'umido serve l'83% della popolazione (sono escluse le case sparse). A fine anno, il dato più interessante sarà senz'altro quello della percentuale di raccolta differenziata sul totale dei rifiuti prodotti. Al momento

la città ha già fatto un grande balzo in avanti, passando dal 23% del 2008 al 37% di metà settembre. Dato negativo, invece, l'aumento della quantità totale di rifiuti prodotti (oltre 244.000 chilogrammi in più, sempre fino al 15 settembre).

	Anno 2008 Kg	Anno 2009 Kg	Variazione Kg	Var. %
CARTA CARTONE TETRAPAK	1.964.010	2.270.490	306.480	16%
VETRO-PLASTICA-BARATT.-LATTINE	1.306.180	1.714.730	408.550	31%
UMIDO	516.180	1.933.090	1.416.910	274%
POTATURE	889.850	1.629.340	739.490	83%
MEDICINALI	890	1.220	330	37%
PILE	970	1.280	310	32%
olio e indumenti, batterie (prev.)	61,5	89,8	28	46%
INGOMBRANTI E RAEE	1.035.806	1.119.544	83.738	8%
TOTALE RACCOLTA DIFF. (RD)	5.713.947	8.669.784	2.955.837	52%
TOTALE RIFIUTI IN DISCARICA	19.080.080	16.368.330	-2.711.750	-14%
TOTALE RIFIUTI URBANI	24.794.027	25.038.114	244.087	1%
% RD (con esclusione 10% spazz.)	23%	37%		14%

La raccolta "porta a porta: dove e quando

CONTINUI dalle ore 20.00 alle ore 21.30



Così gli scarti tornano a "nuova vita"

Che fine fanno i rifiuti sempre più accuratamente differenziati dai sambenedettesi? Che si tratti dei materiali conferiti nei cassonetti per la raccolta della carta e del "multimateriale" (plastica, vetro, alluminio, lattine, barattoli), o di quelli frutto del ritiro "porta a porta" o infine di quelli portati in ricicleria comunale (nella sede di Piceambiente in contrada Monte Renzo), tutto viene portato al Centro di smistamento che la stessa Piceambiente gestisce a Pagliare del Tronto e che serve i 24 Comuni in cui opera l'azienda.

Qui i rifiuti vengono messi su un nastro trasportatore, all'inizio del quale alcuni operatori rimuovono gli oggetti che certamente non sono riciclabili (per esempio, scarpe). Tutto il resto viene sottoposto ad una serie di procedimenti automatizzati che

Il viaggio dei materiali che "tornano a vivere"

separano i diversi materiali.

Il riutilizzo della materia viene gestito dal "Consorzio nazionale imballaggi" (CONAI), formato dai diversi consorzi di filiera costituiti per ciascun materiale (per esempio il CIAL per l'alluminio, il COMIECO per gli imballaggi a base cellulosica, il COREVE per il recupero del vetro, ecc.) e che raggruppano le imprese produttrici di imballaggi e gli utilizzatori, cioè le aziende che poi fanno tornare a "nuova vita" quelli che per noi sono solo scarti. I vari consorzi indicano alla Piceambiente quali ditte, di volta in volta, verranno a ritirare il



La prima selezione

materiale pagandolo ovviamente a prezzi stabiliti dal CONAI. Per fare un esempio, in questo momento la plastica viene ritirata da una ditta che si trova in provincia di Udine e da una dalla provincia di Pescara. L'alluminio finisce ad aziende marchigiane, la carta ad aziende di Macerata, il cartone a Lucca, il vetro a Perugia. Un discorso a parte va fatto per l'umido e per il legno, per il cui smaltimento è il Comune stesso a pagare lo smaltimento. L'umido, in particolare, finisce in un impianto

nel territorio del Comune di Fermo, mentre il legno viene gestito da un'azienda di San Benedetto.

La raccolta differenziata, in ogni caso, genera enormi miglioramenti dell'ambiente, e anche un guadagno per le pubbliche finanze (e in prospettiva anche per cittadini che pagano la tassa rifiuti), visto che diminuisce il costo del conferimento in discarica dei rifiuti non differenziati e genera un incasso, come detto, proveniente dalla vendita dei materiali riciclabili.



Le balle di carta pronte per essere riciclate

In allegato a questo numero del Bum

ECOBOLARIO

Se ogni rifiuto va al posto giusto può tornare a nuova vita

UNA PIAZZA CHE NON C'ERA

di Mafalda Di Iacovo - archivistica

Curiosità tratte dall'archivio storico del Comune

Nel dizionario di lingua italiana, per la parola piazza, troviamo questa definizione: "Area libera limitata in tutto o in parte da costruzioni, all'incrocio di strade o lungo il tracciato di un'arteria principale".

Spesso questi spazi si generano in maniera naturale all'interno del tessuto urbano; in casi più rari, sono ricavati "artificialmente", per esempio demolendo costruzioni preesistenti. Così accadde per la piazza Bice Pia-

centini sita nel Paese alto di S. Benedetto del Tronto. Originariamente quest'area, posta dinanzi alla Chiesa principale, era completamente occupata da case. Negli anni '20 il Comune intraprese un progetto di risanamento igienico del Paese Alto all'interno del quale rientrava la demolizione delle vecchie case site tra Via Firenze (prima del Forno) e Via del Muto. I proprietari degli immo-

bili non poterono né vendere a privati né ricostruire in seguito le case, dovettero cedere al Comune l'area e furono risarciti solo diversi anni dopo. Riproduciamo una delle tante istanze, quella della Sig.ra Panaioli Lucia, proprietaria di uno degli immobili demoliti, con cui si chiede la liquidazione della somma dovuta per la cessione del fabbricato avvenuta due anni prima.

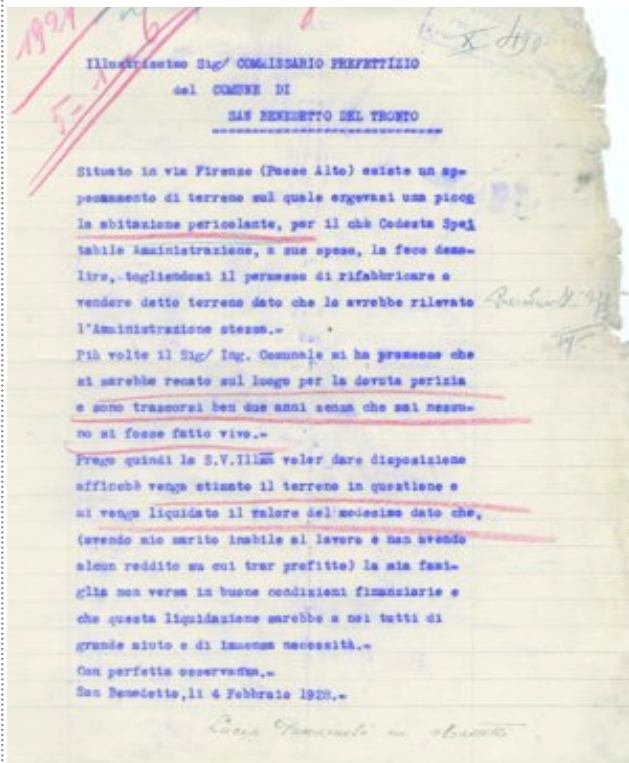


foto 1:
San Benedetto del Tronto,
Archivio storico comunale
B. 85.772.
"Istanza di risarcimento
di Panaioli Lucia",
anno 1929.



foto 2:
mappa
del paese alto
di San Benedetto
del Tronto
degli anni '20.

UN QUESTIONARIO PER "TESTARE" L'INFORMAGIOVANI

Nell'ambito del progetto di valutazione dei servizi al cittadino del Settore Cultura Sport e Turismo, il Servizio Informagiovani inizierà dalla prossima settimana una campagna di "customer satisfaction" consistente nella somministrazione agli utenti di un questionario sulla qualità dei propri servizi. Il sondaggio proseguirà fino a metà novembre e i dati raccolti saranno analizzati al fine di poter rilevare i bisogni e gli interessi degli utenti e offrire quindi un servizio sempre migliore. Il questionario, completamente anonimo, potrà essere ritirato e compilato presso il Servizio Informagiovani di San Benedetto del Tronto, sito in via Romagna 6 (te-

lefono e fax 0735/781689), ma potrà anche essere scaricato dal sito Internet del comune www.comunesbt.it

(voce "strutture" e poi "Informagiovani"). Nella sede di via Romagna sarà installato un contenitore per

depositare i questionari compilati.

L'Amministrazione investe risorse finanziarie ed umane su servizio come l'Informagiovani che è oramai diventato insostituibile. Basti dire che, nel 2008, si sono avvalsi delle sue prestazioni circa 12.500 utenti. Ma dopo tanti anni di esperienza, c'è la necessità di capire con maggior precisione se questo sforzo è ben percepito dagli utenti e soprattutto se soddisfa le loro esigenze. Per questo si chiede a tutti gli utenti, in particolar modo ai ragazzi che utilizzano il servizio, di aiutare l'Amministrazione a migliorarlo rispondendo alle poche e semplici domande del questionario.

Conosci le tue abilità?

L'Informagiovani offre adesso anche il servizio di "bilancio delle competenze". Di che cosa si tratta? Spesso un ragazzo arriva ad un punto della propria vita nel quale non è pienamente cosciente delle proprie capacità e abilità e soprattutto di come poterle utilizzare al meglio nel mondo del lavoro o della formazione scolastica. Il servizio del bilancio delle competenze, che già tre anni fa ebbe ottimi risultati, si prefigge di aiutare i ragazzi a fare le scelte migliori attraverso un percorso di auto-valutazione guidata delle proprie com-

petenze. I colloqui con un esperto vertono sulla valutazione e sulla valorizzazione delle competenze al fine di favorire l'orientamento alla carriera.

Il servizio, completamente gratuito, è rivolto ad adolescenti e giovani inoccupati o disoccupati. Per prenotare il colloquio con l'esperto ci si potrà rivolgere direttamente all'Informagiovani in via Romagna 6 o telefonare negli orari di apertura allo 0735/781689 o ancora inviare una e-mail all'indirizzo ig.sbt@topnet.it

UN SORRISO CHE DA' IL SOLLIEVO

Questo è uno spazio che il Bollettino Ufficiale Municipale dedica alle attività del laboratorio giornalistico del Servizio di Sollievo "Famiglie in rete" coordinato dalla giornalista Alessandra Clementi.

Il Servizio è rivolto alle persone con disagio psichico e alle loro famiglie ed è organizzato in collaborazione con il dipartimento di Psichiatria dell'Asur 12, le associazioni di volontariato Psiche 2000 e Antropos e la cooperativa sociale "Primavera".

Grazie alle attività del laboratorio, che si svolge ogni settimana nei locali del Distretto sanitario di via Romagna 7, i partecipanti rielaborano le nozioni tecniche apprese redigendo brevi articoli su fatti pubblici o episodi di vita personale: in questo modo rafforzano la stima e la fiducia in se stessi e nelle proprie abilità riducendo difficoltà relazionali e il rischio dell'isolamento.

La partecipazione al corso di giornalismo è gratuita e ci si può iscrivere contattando il servizio Sollievo al n. 0735/81933, e mail serviziosollievo@libero.it, sito www.ambitosociale21marche.it

SAN BENEDETTO VISTA DALLA MOTO *di F.G.*

La nostra zona è caratteristica e quasi unica per chi vuole divertirsi spostandosi con la moto. In estate le strade urbane come il lungomare e la Statale 16, pur trafficate, sono abbastanza scorrevoli per chi possiede le due ruote. Ma per chi vuole divertirsi veramente ci sono le strade che salgono verso i graziosi paesi del nostro entroterra. Strade general-

mente in buone condizioni, caratterizzate da curve quasi mai strette, che si snodano lungo percorsi incantevoli, di campi coltivati, vigneti, uliveti e splendidi borghi antichi. Si possono affrontare percorsi sia facili che più impegnativi tutti da godere. Condizioni essenziali: essere sempre muniti di casco e, soprattutto, di... testa!

MI PIACE IL MIO QUARTIERE

di Roberto Ubaldi

Amo il mio quartiere Salaria e il lungomare, la pista ciclabile è bella e mi piace andare anche a Martinsicuro e verso Spinetoli e Castorano in sella alla mia bicicletta. Spesso in estate vado al mare e ad Acquaviva. Con i volontari di Antropos mi trovo bene così come con quelli di Psi-

che 2000 con cui prendo parte a pranzi, merende e gite insieme ai miei amici Franca e Oriana di Porto d'Ascoli.

Mi trovo bene anche con i volontari della Croce verde che incontro alle feste, così come vado al mare con gli operatori del centro Sollievo e Antropos.

FESTA DI FINE ESTATE *di Helen Manfroni*

Il 13 settembre scorso si è svolta, presso lo chalet Miramare, la serata di fine estate del centro "Sollievo".

Nonostante la serata un po' fresca, dopo la cena buffet, con un centinaio di partecipanti, alla fine del pasto ci siamo buttati nella danza anni Sessanta, Settanta e Ottanta. È stata una festa come quelle di un tempo, quando la gente si divertiva con poco, magari al ritmo del "Geghegé". La festa ha attirato anche gli ultimi turisti che, da dietro le balaustre, partecipavano alla festa. Ringraziamo il centro Sollievo per aver organizzato il tutto con precisione e con tanta collaborazione da parte degli operatori.

Un ringraziamento anche agli psichiatri che hanno collaborato alla serata. Per ultimo, ma

non con minore importanza, ringraziamo Tony, titolare dello stabilimento Miramare,

per averci accolto. Grazie ancora a tutti coloro che si sono adoperati per questa festa.



IL PORTO E LE SUE TRADIZIONI *di Gianlauro Bufalari*

San Benedetto è famosa per il suo molo e per il suo monumento dedicato a Jonathan Livingston e al Pescatore. Una zona importante è il porto dove approdano barche da tutto il mondo, vicino ci sono molti cantieri navali,

con tante barche. L'ultima domenica di luglio si celebra la festa della Madonna della Marina, quando avviene la processione che porta in mare l'immagine della Madonna con il Vescovo e le altre autorità civili e militari che pre-

senziano a questo importante momento di festa.

Per due giorni si mangia in piazza Mar del Plata dove si può assaporare del buon pesce e altre prelibatezze spendendo pochi euro. A mezzanotte c'è la famosa lot-

teria e quindi i fuochi pirotecnici che durano per circa un'ora e che si possono ammirare dalla spiaggia. Quest'anno, in particolare, i fuochi sono stati molto belli e hanno riscosso un grande successo.

LUGLIO

Emanuele Ciabattani (1)
 Alessia Ficcadenti (1)
 Davide Grilli (1)
 Rita Grilli (1)
 Elisabetta Botticelli (2)
 Matteo Gasparini (2)
 Carlo Mancini (2)
 Nicola Petrelli (2)
 Matteo Pignotti (2)
 Alessio Merlini (2)
 Manuel Quinzi (3)
 Laura Di Pasquale (4)
 Davide Tei (4)
 Chiara Finocchi (6)
 Raffaella Oлару (7)
 Lorenzo Potassa (11)
 Elvin Jashari (12)
 Margherita Olivieri (12)
 Alessandro Marinelli (13)
 Sara Morganti (14)
 Viola Morganti (14)
 Rebecca Pionti (14)
 Elisa Rexhepi (15)
 Leonardo Di Felice (16)
 Mia Bezsmertna (19)
 Edoardo De Angelis (21)
 Thomas Formicone (21)
 Riccardo Vecchia (21)
 Daniel Gjoni (22)
 Edoardo Di Mattia (23)
 Lorenzo Natuzzi (23)
 Anna Vittoria Voltattorni (23)
 Lorenzo Reschini (24)
 Martina Capretti (25)
 Vanessa Neroni (26)
 Noemi Verdecchia (28)
 Mathias Maloni (30)
 Rocco Russo (30)
 Maria Nicole Violoni (31)

AGOSTO

Lorenzo Fradiani (03)
 Michelle Savini (04)
 Gabriele Vitiello (05)
 Francesco Aloisi (06)
 Luca Mizzoni (06)
 Asia Pasqualini (06)
 Simone Capoferri (07)
 Diego Coccia (07)
 Victoria Mascitti (07)
 Claudia Rebecca Pallottini (07)
 Nicolo' Petrocchi (10)
 Elisa Portelli (11)
 Amedeo Rastelli (11)
 Emily Aureli (13)
 Valentina Picciacchia (13)
 Arianna Rosati (13)
 Beatrice Pettini (16)
 Asia Chiarella (17)
 Luca Del Gobbo (18)
 Rita Brandimarte (21)
 Francesco Pio De Finis (21)
 Matilde Farinelli (21)
 Michela Ferri (22)
 Melissa La Forgia (22)
 Cesarina Mariani (22)
 Barbara De Angelis (23)
 Daniel Armili (24)
 Domenico Fratini (24)
 Gianfranco Fratini (24)
 Alessandro Giuseppe D'Aiuto (25)
 Endi Bardho (25)
 Diego Del Moro (25)
 Alessio Partemi (25)
 Anna Pettinari (25)
 Aura Cinaglia (26)
 Elisa Barberis (27)
 Mohamed Habib Hamzaoui (27)
 Alan Sgattoni (27)
 Sabrin Zriba (28)
 Alessandro Bernardelli (29)
 Cristian Sciannaca (30)
 Loris De Felice (31)
 Matteo Sorgi (31)

LUGLIO

Elisabetta Badaloni (2)
 Giuseppe Giangrossi (2)
 Mirta Paola Colloi (5)
 Gino Croci (5)
 Emma Falleroni (5)
 Ines Valentini (5)
 Antonio Mozzoni (12)
 Emilia Papetti (12)
 Vincenzo Spinozzi (12)
 Antonietta Angelini (13)
 Annunzia Merlini (13)
 Luigi Coccia (14)
 Ugo Marini (14)
 Ida Rossi (15)
 Dante Casagrande (17)
 Aldo Tomassini (18)
 Serafino Balestra (19)
 Giuseppe Romandini (21)
 Luigi Iachini (23)
 Francesco Di Gaetano (25)
 Alfredo Straccia (25)
 Concetta Cialini (27)
 Maria Mascitti (27)
 Francesco Palestini (28)
 Emidio Pezza (28)
 Giorgio Michele Savino (28)
 Francesco Abbatepietro (29)
 Elio Di Teodoro (29)
 Anna Saveria Cupido (30)
 Adolfo Tesei (30)
 Nello Cocchieri (31)

AGOSTO

Anna Francesca Acciarri (1)
 Umberto Merlini (2)
 Pasqualina Castelletti (3)
 Quintino Amabili (4)
 Maria Andrenacci (6)
 Cesare Bronzo (6)
 Ugo Francesco Sisti (6)
 Nello Amedeo Angelini (7)
 Massimo D'Angelantonio (7)
 Giuseppe Di Pasquale (8)
 Antonio Consorti (8)
 Mauro Giannetti (8)
 Carmelina Vincenti (8)
 Antonio Collina (9)
 Antonio Ficcadenti (9)
 Alcide Scarpantoni (9)
 Leopoldo Vagnoni (10)
 Franco Core (12)
 Elda Maria Livan (12)
 Sergio Pittoni (12)
 Massimo Tullii (13)
 Quinto Ciriacci (14)
 Maria Costantini (17)
 Dario Falconi (17)
 Enzo Cossignani (18)
 Maria Di Cesare (18)
 Antonia Mauloni (18)
 Maria Teresa Travagliani (19)
 Leonardo Bruni (20)
 Ginetta De Iulio (20)
 Elisabetta Di Cecco (21)
 Secondo Felicetti (21)
 Nivea Isacco (22)
 Margherita Krewalder (22)
 Attilio Stipa (22)
 Tomassina Alfonsi (23)
 Luigi Bracciani (23)
 Artemisia Carosi (24)
 Giovanna Capocasa (25)
 Giuseppe Mazzocchi (25)
 Agnese Albertini (26)
 Enos Pionti (26)
 Caterina Signorile (26)
 Galeasso Coccia (27)
 Lidiana Emiliani (27)
 Barbara Merlini (27)
 Vincenzo Candigliota (28)
 Grazia Scarlato (29)
 Alfredo Carlini (30)
 Glauco Farina (30)
 Marcella Vesperini (30)
 Filomena Salvi (31)

"PULIAMO IL MONDO"

GRAZIE AL C.A.I. TORNA VISIBILE L'INTERA ROCCA DEL PAESE ALTO

Il Club Alpino Italiano sezione di San Benedetto del Tronto, oltre all'interesse per la montagna, si impegna anche nella tutela dell'ambiente nel quale vive ed opera, per cui ha deciso di aderire alla XVI edizione di Puliamo il mondo svoltasi dal 25 al 27 settembre scorsi. L'iniziativa è la versione italiana di Clean Up the world, la più grande iniziativa di volontariato ambientale del mondo, coordinata in Italia da Legambiente attraverso i suoi circoli locali.

Sabato 26 settembre in Piazza Sacconi al Paese Alto, alcuni alpinisti del CAI hanno effettuato, utilizzando le tecniche della discesa su corda, la pulizia delle mura di un lato della rocca dove è presente una vistosa vegetazione infestante. E così, grazie all'azione del CAI, uno scor-



cio tra i più suggestivi del vecchio incassato è ora finalmente libero da vegetazione e quindi pienamente visibile.

Il CAI ha colto quest'occasione per informare sulle proprie attività sociali i cittadini che hanno assistito alla suggestiva dimostrazione di abilità. Particolarmente entusiasti gli alunni della scuola primaria "A. Marchegiani" del Paese Alto, una presenza fortemente voluta dal CAI nella convinzione che sia necessario sensibilizzare i bambini perché siano attenti alla cura del proprio paese, del proprio territorio.

La manifestazione, patrocinata dal Comune di S. Benedetto, si è avvalsa della collaborazione dell'Assessorato all'Ambiente e del servizio Aree verdi e Parchi urbani.